

Reykjavík 15. júlí 2024

**Dalabyggð**  
**Miðbraut 11**  
**370 Búðardalur**

Efni: Skógrækt á lögbylínu Hömrum (137562) í Laxárdal

Fyrirhuguð skógrækt er u.þ.b. 22,3 ha að flatarmáli og sýnir meðfylgjandi mynd legu þess og útlínur (mynd 1). Fyrirhuguð samningssvæði skiptist í tvo hluta: neðra svæðið er u.þ.b. 14,0 ha að flatarmáli og einkennist af rýru mólendi, moslendi, melum og graslendi (mynd 2). Áætlað er að gróðursett verði í um 10 ha. Efra svæðið er u.þ.b. 8,3 ha að flatarmáli og einkennist af rýru mólendi, melum, moslendi og graslendi (mynd 3). Myndir 4-6 sýna fyrirhuguðu skógræktarsvæðið. Til stendur að gera samning við Land og skóga um ræktunina. Land og skógur hefur tekið út landið og samþykkt að gera samning um skógrækt á tilgreindum hekturum svo fremi að samþykki frá sveitarfélaginu liggja fyrir. Samkvæmt verklagsreglum Lands og skóga, munu tveir starfsmenn stofnunarinnar vinna saman að því að gera ræktunaráætlun fyrir samningssvæðið um leið og samþykki frá sveitarfélaginu liggur fyrir. Skógræktar- og landgræðsluframkvæmdir hefjast ekki fyrr en ræktunaráætlun liggur fyrir.

Eftirfarandi þættir hafa verið skoðaðir sérstaklega m.t.t. aðalskipulags og gildandi laga:

**Lög um mat á umhverfisáhrifum:** Svæði krefjast ekki málsmeðferðar skv. lögum um mat á umhverfisáhrifum vegna stærðar.

**Verndarákvæði náttúruverndarlaga.** Svæðið er ekki á náttúruminjaskrá, og nýtur enngar sérstakrar verndar samkvæmt náttúruverndarlögum.

**Fornminjar:** Það virðast engar fornminjar vera á svæðinu, en fornleifafræðingur mun skoða svæðið áður en gróðursetningin fer fram. Helgunarsvæði hugsanlegu fornminja verður virt við skógræktarframkvæmdir.

**Sérstakar jarðmyndanir eða vistgerðir:** Á svæðinu eru engar sérstakar jarðmyndanir sem njóta verndar samkvæmt náttúruverndarlögum. Samkvæmt gögnum frá NÍ (Náttúrufræðistofnun Íslands) eru litlir blettir lítt röskuð votlendi á svæðið. Við gerð ræktunaráætlunar verður gert grein fyrir slíkum svæðum, og engar framkvæmdir munu þar fara fram.

**Aðalskipulag:** Land og skógur telur fyrirhugaðar skógræktarframkvæmdir samræmast í öllu ákvæðum í aðalskipulagi Dalabyggðar.

**Vötn:** Engin vötn eru á svæðinu.

**Vegir:** Enginn vegur liggur gegnum jörðina.

**Raflínur:** Engar raflínur liggja um fyrirhuguðu skógræktarsvæðið (mynd 1).

**Útlitshönnun:** Við hönnun skógarins verður þess gætt að skógurinn falli sem best að landslagi, jaðrar skógræktarsvæðisins verða hannaðir sérstaklega með ásýnd skógarins í huga. Það verður leitast við að tryggja fjölbreytni trjátegunda, og plöntuval mun taka mið af náttúruferli og landslagi. Ekki er gert ráð fyrir jarðvinnslu.

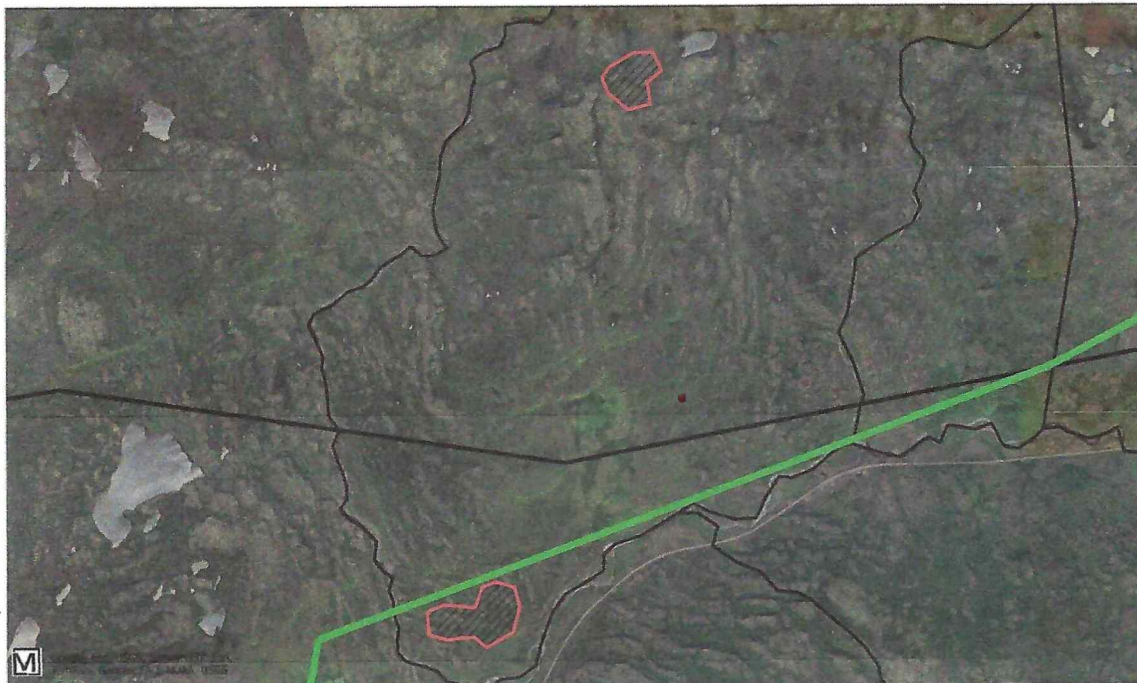
Eigandi jarðarinnar Hamrar óskar hér með svara sveitarstjórnar við því hvort heimilt sé að hefja framkvæmdir við skógrækt á jörðinni.

Virðingarfyllt,

Ketill Gunnarsson


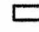
Ketill Gunnarsson, kt. 280280-3999


Mynd 1. Áætlað skógræktarsvæði sýnt í rauðum ramma. Þykku svörtu og grænu línurnar fyrir utan fyrirhuguðu skógræktarsvæðisins eru rafmagnslínur.



**Samningssvæði A + B**

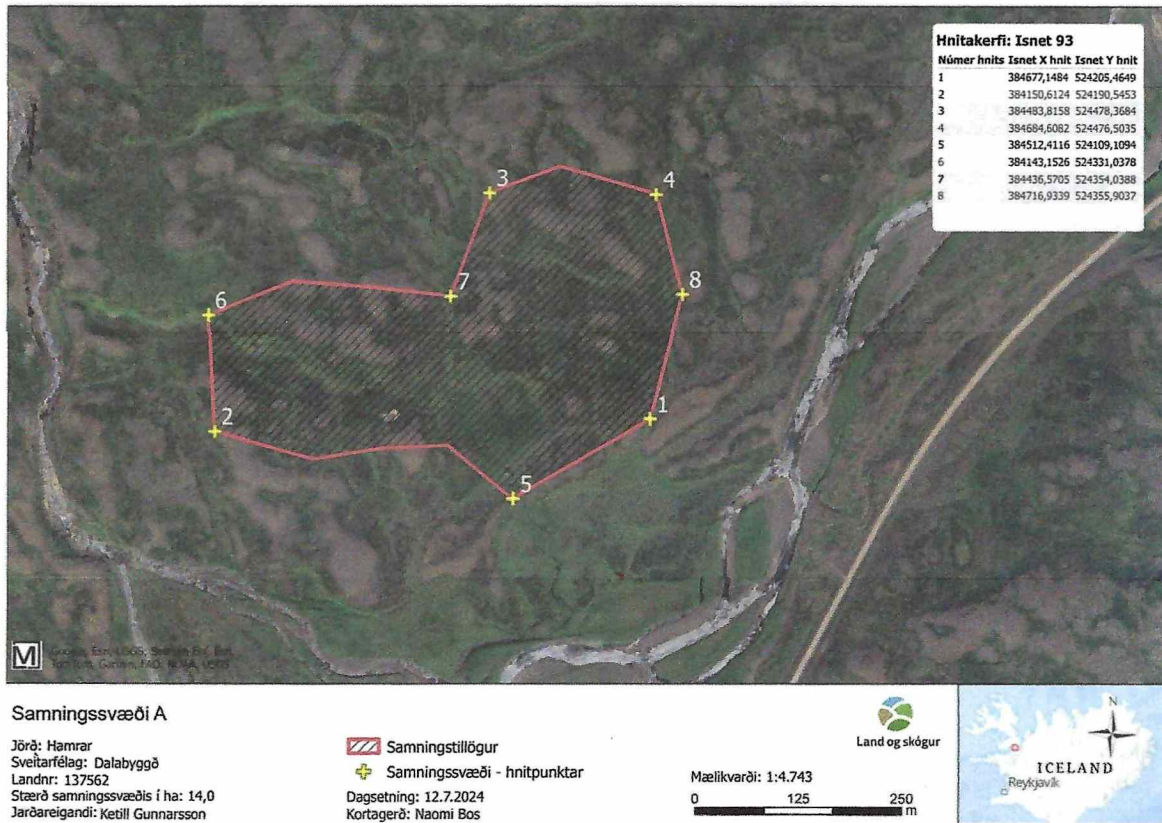
Jörð: Hamrar  
Sveitarfélag: Dalabyggð  
Landnr: 137562  
Stærð samningssvæðis í ha: 22,3  
Jarðareigandi: Ketill Gunnarsson

 Samningstillögur  
 Landamerki  
Dagsetning: 12.7.2024  
Kortagerð: Naomi Bos

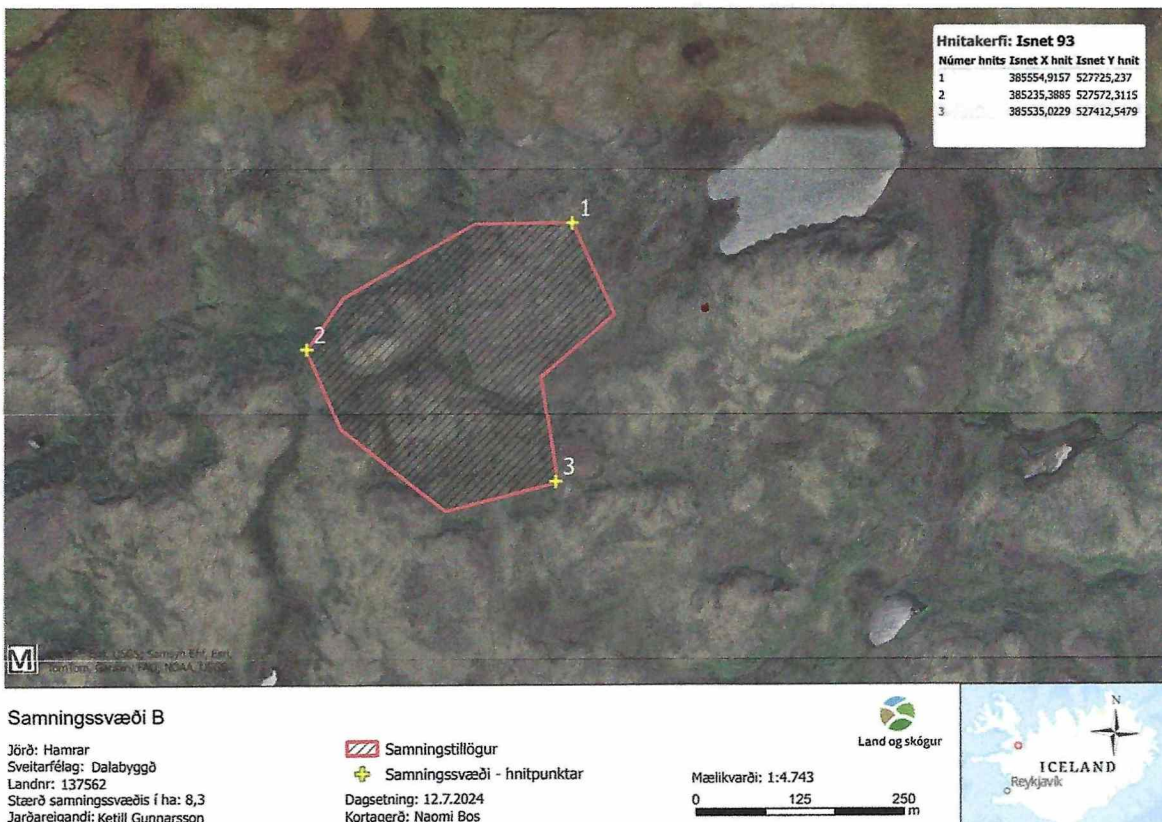
  
Land og skógur  
Mælikvarði: 1:24.000  
0 125 250 500 750 1.000 m



Mynd 2: Áætlað skógræktarsvæði A (neðra) sýnt í rauðum ramma.



Mynd 3: Áætlað skógræktarsvæði B (efra) sýnt í rauðum ramma.



Mynd 4-6: Áætluð skógræktarsvæðið.



