

# FORGANGSRÖÐUN FJARSKIPTA Í DALABYGGÐ

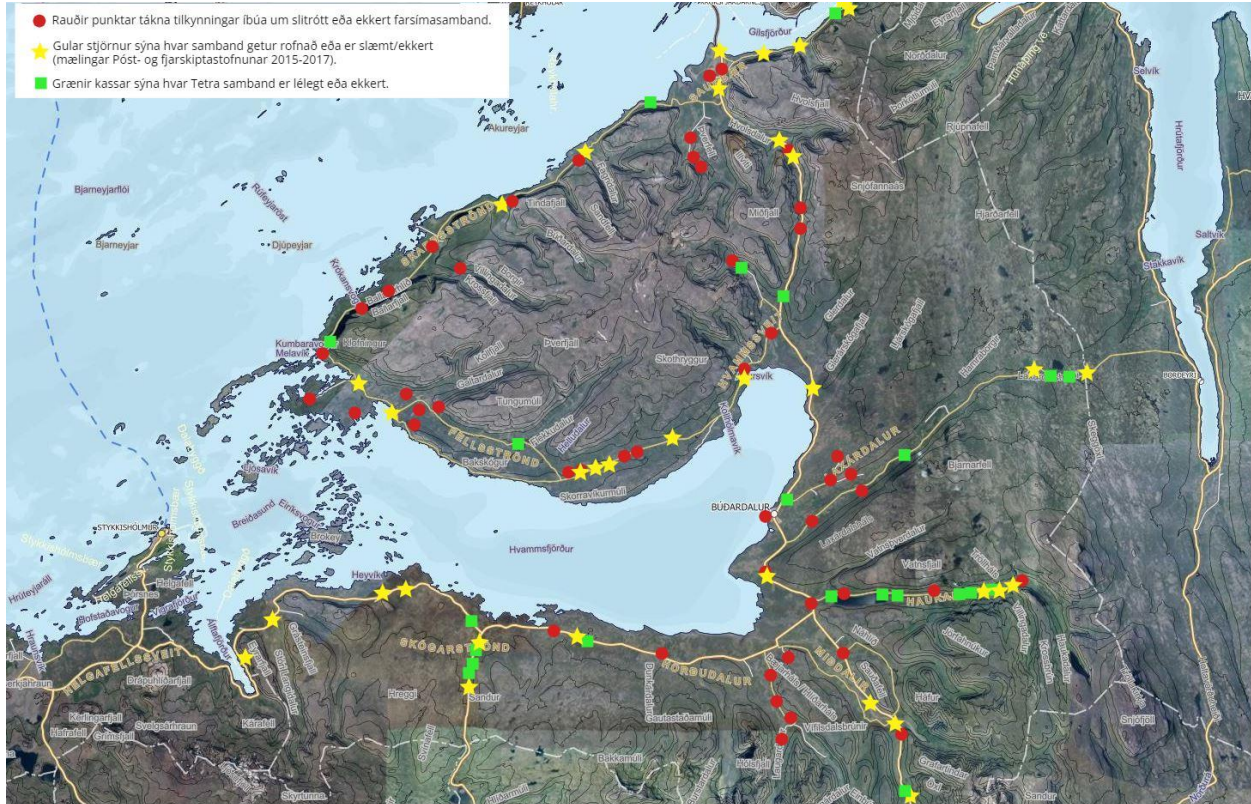


Unnið af atvinnumálanefnd Dalabyggðar - júlí 2024



# Formáli

Um langa hríð hafa kjörnir fulltrúar og íbúar barist fyrir bættum fjarskiptum í Dalabyggð og lýst yfir áhyggjum af slöku sambandi innan sveitarfélagsins. Það var svo í ársbyrjun 2022 sem gerð var úttekt á stöðu farsímasambands í Dalabyggð skv. upplifun íbúa. Þær niðurstöður voru svo bornar saman við mælingar Póst- og fjarskiptastofnunar á farsímasambandi frá 2015-2017 og upplýsingar varðandi slæmt Tetra samband.



Mynd 1: Yfirlitsmynd af úttekt í ársbyrjun 2022, ábendingar íbúa bornar saman við mælingar.

Í framhaldi af þeirri úttekt og umfjöllun um hana lét Fjarskiptastofa gera mælingar á sambandi í Dalabyggð í febrúar og maí.

Þann 22. janúar 2024 var kynnt skýrsla Samtaka sveitarfélaga á Vesturlandi (SSV), sem unnin var af Gagna ehf. um stöðu og framtíð fjarskiptamála á Vesturlandi.

Atvinnuálanefnd Dalabyggðar fékk Þorstein Gunnlaugsson frá Gagna á 45. fund sinn til að fara nánar yfir það sem snýr að sveitarfélaginu í úttektinni og samþykkti á sama fundi að hefja vinnu við forgangsröðun vegna farsímasambands í Dalabyggð.

Atvinnuálanefnd safnaði gögnum og tók saman upplýsingar á tímabilinu 26. febrúar fram í júlí 2024, gengið var frá samantektinni eftir 47. fund nefndarinnar og forgangsröðun send sveitarstjórn þann 19.07.2024. Hér á eftir fer tillaga nefndarinnar að forgangsröðun fjarskiptamála í Dalabyggð.

# Inngangur

Dalabyggð er sveitarfélag sem nær frá botni Álftafjarðar að Gilsfjarðarbotni, um 2.421 km<sup>2</sup> að stærð. Íbúar í Dalabyggð voru 642 þann 1. janúar 2024 en í Búðardal, eina þéttbýliskjarna sveitarfélagsins voru 247 íbúar á sama tíma. Dalabyggð er landfræðilega vel staðsett sveitarfélag þar sem segja má að sama vegalengd sé til allra næstu þéttbýliskjarna, eða um 80km, á Hólmavík, Reykhóla, Hvammstanga, í Borgarnes og Stykkishólm.

Atvinnulíf í Dalabyggð hefur verið einhæft, þar sem helsti atvinnuvegur er landbúnaður og þjónusta. Sveitarfélagið sjálf er einn stærsti atvinnurekandinn, þar spilar inn rekstur grunn-, leik- og tónlistarskóla (Auðarskóli) og svo rekstur skrifstofu sveitarfélagsins. Þess utan má nefna dvalar- og hjúkrunarheimilið Silfurtún, geðhjúkrunarheimilið Fellsenda og afurðavinnslustöð Mjólkursamsölnnar í Búðardal meðal stærri atvinnurekenda.

Ein sérstaða Dalabyggðar er sú að meirihluti íbúa sveitarfélagsins býr í dreifbýli þess og koma um 70% allra barna í Auðarskóla með skólabílum til skóla. Það er ánægjulegt að sjá þá þróun eftir ljósleiðaravæðingu dreifbýlis að fólk sjái sér fært að flytja í Dalabyggð og stunda sín störf með aðstoð þeirrar tengingar.

Þá hefur töluvert fjölgað í ferðaþjónustu og stoðþjónustu við hana sl. ár, töluverður hluti þeirrar aukningar hefur orðið í dreifbýli. Erlendir gestir eru í meirihluta yfir sumartímam þó Íslendingar séu duglegir við að heimsækja héraðið. Umferðaraukningu um Dalabyggð má m.a. skýra með ferðamönnum á eigin vegum (e. *self drive*) sem eru orðnir fleiri en þeir sem sækja héraðið heim í skipulögðum hópferðum. Við opnun Dýrafjarðargangna í október 2020 var einnig opnuð ný ferðaleið um Vestfirði og Dali, svo kölluð *Vestfjarðaleið* sem nýtur vaxandi vinsælda meðal ferðamanna. Ferðaþjónar höfðu á orði eftir sumarið 2023 að Dalirnir hefðu verið nær uppþókaðir allt sumarið, svo mikil var aðsóknin í að dvelja í Dölum.

Almenn umferð í gegnum Dalabyggð hefur einnig aukist á síðustu árum. Má þar nefna ástæður líkt og lagningu slitlags að vestan og tilkomu vegar yfir Arnkötludal, svo kallaða Þröskulda. Eftir opnun hans hefur stærstur hluti umferðar til/frá Vestfjörðum og Ströndum farið í gegnum Dalabyggð. Eins hafa þungaflutningar aukist í gegnum héraðið í tengslum við sjókvíaelði á Vestfjörðum, með tilheyrandi álagi á vegi. Í Dalabyggð kemur enginn nema landleiðina, þ.e. flutningar á vörum og farþegum koma ekki um hafnir eða með flugi. Þetta þýðir einnig að mikilvægi farsíma sem öryggisbúnaðar fyrir akandi umferð eykst.

Þessi staða og breytingar á búsetu, atvinnulífi og umferðarþunga gera að verkum að mikilvægi fjarskiptasambands um sveitarfélagið allt er að verða sífellt meira byggðamál en einnig öryggismál.

## Markmið

Samkeppnishæfir innviðir urðu eitt af fjórum meginmarkmiðum verkefnisins DalaAuðs þegar Dalabyggð gekk inn í verkefnið *Brothættar byggðir*. Eitt af starfsmarkmiðum DalaAuðs er að gert verði áttak í að styrkja fjarskiptainnviði og bæta þannig símasamband í Dalabyggð á tímabilinu

2024-2025.<sup>1</sup> Þá er rík áhersla lögð á öryggi í Áfangastaðaáætlun Vesturlands<sup>2</sup> og þar spilar farnetssamband í öllum landshlutanum stórt hlutverk.

Því miður virðist upplifun notenda ekki alltaf í samræmi við það sem fjarskiptafyrirtækin segja að dreifikerfi þeirra séu að drífa. Ýmislegt getur spilað þar inn í, til dæmis ef hús eru mjög þétt, gler í gluggum þykkt og svo framvegis. Samt virðist vera hægt að haga sendum þannig að þeir sem búa í þéttbýli nái góðu sambandi innanhúss sama hvort um er að ræða timur- eða steinhús, eldra húsnæði eða nýbyggingu og svo framvegis. Sama ætti að sjálfsgöðu að gilda um þá íbúa sem velja að búa utan þéttbýlis, þ.e. að þeir nái sambandi innanhúss í sínum húsakynnum. Útbreiðsla 2G, 3G, 4G og 5G í vefsjá Fjarskiptastofu miðar við innan og utanhúss merki.<sup>3</sup> Því miður sýnir útbreiðsluspá ekki raunverulega stöðu, heldur er alþekkt til sveita að aðeins náist farsímasamband t.d. úti í glugga eða í einu herbergi húsa, jafnvel þó bæir séu staðsettir nokkuð miðlægt hvað sambandsmöguleika varðar.

## Opinber gögn

### Farnet

Byggðaáætlun fyrir árin 2022-2036 var samþykkt í júní 2022 með öllum greiddum atkvæðum. Í áætluninni kemur fram framtíðarsýn hennar sé að Ísland verði í fremstu röð með trausta og örugga innviði, öflug sveitarfélög, verðmætasköpun og framsækna þjónustu. Tækni tengi byggðir landsins og Ísland við umheiminn í jafnvægi við umhverfið. Um leið og þessi framtíðarsýn og hin ýmsu markmið áætlunarinnar kalla á betra farnetssamband til að geta gengið eftir er aðeins eitt markmið þar sem áhersla er sérstaklega á farsímasamband. Er þar talað um að móta opinber viðmið um útbreiðslu og gæði farsíma- og farneta á vegakerfi landsins og viðeigandi úrbætur gerðar.<sup>4</sup>

Fjarskiptastofa opnaði í byrjun febrúar 2024 nýja vefsjá fyrir almenning þar sem m.a. er hægt að kynna sér uppbyggingu farneta á landsvísu. Þar er hægt að velja að skoða tengimöguleika um farnet út frá staðföngum þar sem þeir eru flokkaðir frá frábæru sambandi (dökkgrænu) niður í ekkert samband (rautt). Til viðmiðunar má nefna að ekkert staðfang á Snæfellsnesi er rauðmerkt.<sup>5</sup>

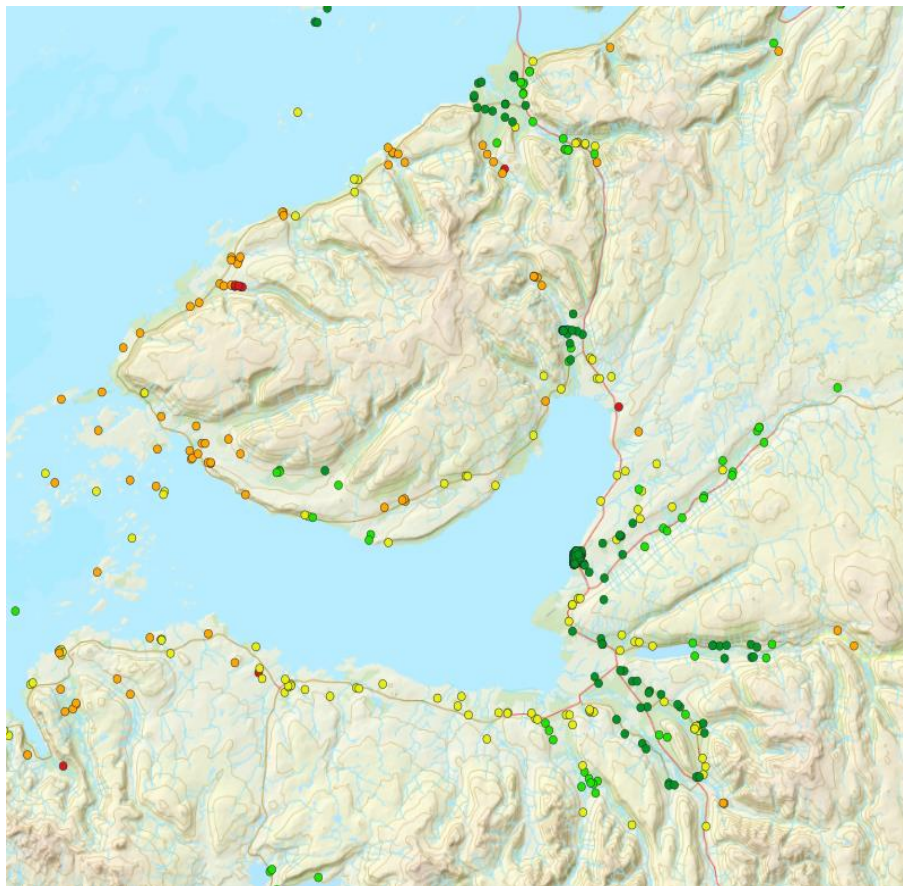
<sup>1</sup> Sjá verkefnisáætlun DalaAuðs hér, markmið 1.16.: [https://ssv.is/wp-content/uploads/2023/12/Verkefnisaaetlun\\_Utgafa-2023.pdf](https://ssv.is/wp-content/uploads/2023/12/Verkefnisaaetlun_Utgafa-2023.pdf)

<sup>2</sup> Áfangastaðaáætlun Vesturlands: <https://indd.adobe.com/view/9bc411c9-64ee-4b2e-a72f-6aa6e0fe247d>

<sup>3</sup> Kortasjá Fjarskiptastofu: <https://kortasja.lmi.is/mapview/?application=fjarskiptastofa>

<sup>4</sup> Þingsályktun um stefnumótandi byggðaáætlun fyrir árin 2022-2036: <https://www.althingi.is/altext/pdf/152/s/1383.pdf>

<sup>5</sup> Kortasjá Fjarskiptastofu: <https://kortasja.lmi.is/mapview/?application=fjarskiptastofa>



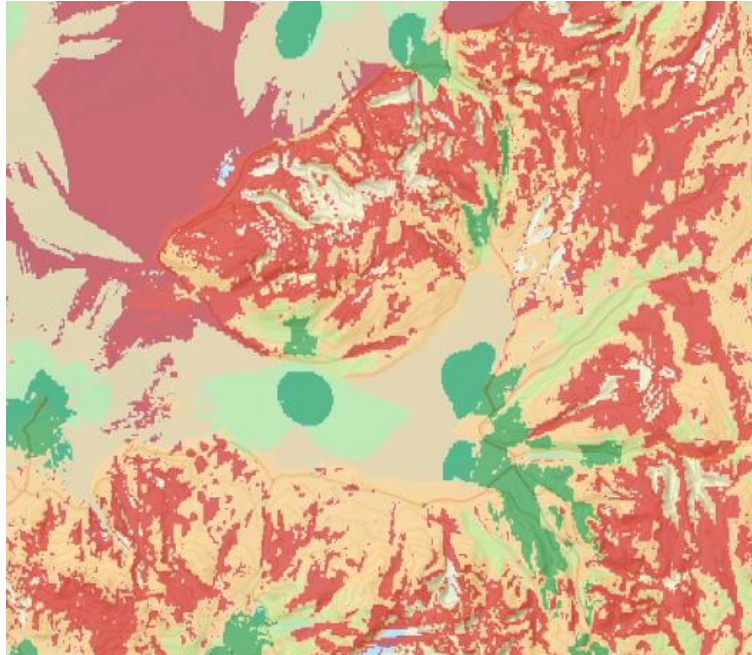
Mynd 2: Skjáskot af stöðunni í Dalabyggð m.v. upplýsingar í kortasjá Fjarskiptastofu.

Í 16. gr. laga um fjarskipti nr.70/2022 segir að Fjarskiptastofu sé heimilt að binda tíðniréttindi samkvæmt sérstakri tíðniúthlutun skilyrðum sem stuðla að góðri, skilvirkri og markvissri notkun fjarskiptatíðnirófs. Meðal viðeigandi skilyrða sem nefnd eru, er skylda til að veita þjónustu eða nota tiltekna tækni þ.m.t. kröfur um útbreiðslu og þjónustugæði, eftir því sem við á.

Fjarskiptastofa endurnýjaði tíðniheimildir Nova, Vodafone og Símans árið 2023 sem gerir þeim kleift að reka farnetsþjónustu á landinu næstu tuttugu ár. Í tíðniheimildunum eru sett skilyrði um að auka útbreiðslu háhraða farnetsþjónustu. Þannig er fjarskiptafyrirtækjum gert skylt að tryggja slitlaust samband á stofnvegum á láglandi fyrir árslok 2026 og ákveðnum hálendisvegum fyrir árslok 2031.<sup>6</sup> Í Fjármálaáætlun stjórnvalda 2024-2028 kemur fram að í ársbyrjun 2023 hafi verið um 180 km stofnvega án áreiðanlegs talsambands og netsambands með farsíma.<sup>7</sup> Bara uppbygging sambands á stofnvegum kallar á að lágmarki sextíu og fimm nýjar sendastaði við vegina, þarna standa jafnframt yfir 260km vega innan Dalabyggðar fyrir utan þessar kvaðir fjarskiptafyrirtækjanna. Á þessum rúmlega 260km eru þær kröfur einar settar á fjarskiptafyrirtækin að þjónusta/samband verði ekki lakari en hún var 1. janúar 2023.

<sup>6</sup> Niðurstaða samráðs - Fjarskiptastofa: <https://fjarskiptastofa.is/library?itemid=b188f5a1-71d2-4370-908a-c2d742d9ce88>

<sup>7</sup> Fjármálaáætlun, samgöngu- og fjarskiptamál: <https://www.stjornarradid.is/verkefni/efnahagsmal-og-opinber-fjarmal/opinber-fjarmal/fjarmalaaaetlun/fjarmalaaaetlun-2024-2028/malefnasvid/11-samgongu-og-fjarskiptamal/>



Mynd 3: Skjáskot af útbreiðslu 4G í Dalabyggð m.v. upplýsingar í kortasjá Fjarskiptastofu.

Vert er að nefna að Laxárdalsheiði (Laxárdalsvegur 59) fellur innan þessara kílómetra sem ekki falla undir kvöð sambands á stofnvegum, þar sem hann er skilgreindur sem tengivegur. Laxárdalsvegur 59 er samt oft notaður sem varaleið ef Holtavörðuheiði er ófær og beina þarf umferð suður/norður ásamt því að vegurinn er mikilvæg tenging við Norðurland. Þegar það gerist að vegurinn er nýttur sem varaleið, fara allt yfir þúsund ökutæki í gegnum Dalabyggð á einum sólarhring.



Mynd 4: Skjáskot af stöðu umferðar og færðar af [www.umferdin.is](http://www.umferdin.is) tekið 23. mars 2024. 810 ökutæki frá miðnætti til 15:41 yfir Laxárdalsheiði enda hált og mokstur í gangi á Holtavörðuheiði sem hafði verið lokað í yfir sólarhring.

Þá er engin krafa á að samband hjá t.a.m. heimilum utan stofnvegaleiðar sem eru í lélegu sambandi eða hafa aldrei verið í sambandi, verði betra en það var 1. janúar 2023.

Á 152. löggjafarþingi (2021-2022) lagði Lilja Rannveig Sigurgeirsdóttir fram fyrirspurn til háskóla-, iðnaðar- og nýsköpunarráðherra um farsímasamband í dreifbýli. Þar kom fram að árin 2020 og 2021 voru 122 og 117 lögheimili með lítið eða ekkert samband skv. útbreiðsluspám farsímafélaganna og 1.701 og 1.693 með slitrótt eða stopult samband. Athugið að um eigin útbreiðsluspár farsímafélaganna er að ræða, ekki eiginlegar mælingar og ná þær spár aðeins til stöðunnar utan dyra. Það þýðir að líklegast er verra samband innan dyra. Þá vekjum við athygli á að milli 2020 og 2021 rættist ekkert úr útbreiðsluspám innan Dalabyggðar.<sup>8</sup>

Póst nr.	Fjöldi lögheimila í dreifbýli	Gott samband 2020	Slitrótt samband 2020	Lítið/ ekkert samband 2020	Gott samband 2021	Slitrótt samband 2021	Lítið/ekkert samband 2021
370	0	0	0	0	0	0	0
371	156	93	54	9	93	54	9

Tafla 1: Samantekt um samband í póstrn. 370 og 371, úr svari ráðherra um farsímasamband í dreifbýli.

Yfirvofandi er að slökkt verði á 2G og 3G, nýrri tækni verður gert að þekja það svæði sem aflögð tækni sinni áður. Jákvætt er að þegar slökkt er á gömlu tíðninni (2- og 3G) opnast rými fyrir lægri tíðnir til að dreifast.

Fjarskiptafélögum er nú heimilt að eiga samstarf og samnýta búnað til að ná útbreiðslukröfum þar sem markaðsbrestur telst vera til staðar. Það væri ekki úr vegi að kanna hvort hægt væri að gera kröfu um samstarf félaganna þar sem samband er lélegt til að taka með svæði sem búa við markaðsbrest.

Þegar leitað er lausna við lélegu farnetssambandi koma svo kallaðir magnarar oft upp í umræðunni. Slíkur búnaður er þó háður samþykki fjarskiptafyrirtækjanna þar sem þeir geta truflað önnur fjarskipti.

## Fastanet

Fastanet hefur verið nokkuð veigamikil forsenda búsetu og atvinnu undanfarin ár. Þar hefur ljósleiðaravæðing farið fremst í flokki þó að nettengingar um 4G og 5G hafi náð góðri útbreiðslu þar sem þess sambands nýtur við.

Í Fjármálaáætlun stjórnvalda 2024-2028 kemur fram að ljúka þurfi ljósleiðaravæðingu landsins ef áherslur stjórnvalda um Ísland sem gígabitaland eiga að verða að veruleika á næstu árum. Fram kemur í áætluninni að á öllu landinu hafa innan við 80% heimila og fyrirtækja háhraðanettengingu um ljósleiðara í ársbyrjun 2023.<sup>9</sup>

<sup>8</sup> Svar ráðherra við fyrirspurn um farsímasamband: <https://www.althingi.is/alttext/152/s/0618.html>

<sup>9</sup> Fjármálaáætlun, samgöngu- og fjarskiptamál: <https://www.stjornarradid.is/verkefni/efnahagsmal-og-opinber-fjarmal/opinber-fjarmal/fjarmalaaaetlun/fjarmalaaaetlun-2024-2028/malefnasvid/11-samgongu-og-fjarskiptamal/>

Dalaveitur ehf. er fjarskiptafélag sem sér um lagningu ljósleiðarakerfis í Dalabyggð. Félagið var stofnað 2017 í tengslum við átaksverkefni ríkisins “Ísland ljóstengt” til að aðgreina framkvæmdir, rekstur og önnur umsvif frá rekstri sveitarfélagsins. Framkvæmdir hófust haustið 2017 og var síðasta svæðið tengt sumarið 2020 en síðan þá aðeins unnið að stökum heimtaugum.

Staðan er sú að Dalaveitur ehf. standa fyrir 176 ljósheimtaugum og 12 ljósleiðurum til farnetssenda (GSM-senda) fjarskiptafyrirtækja innan Dalabyggðar.

Þar sem verkefni ríkisins náði ekki til þéttbýlissvæða má segja að dreifbýlið sé fulltengt en þorpið hafi setið eftir. Í Búðardal er aðeins að finna nokkrar tengingar við ljósleiðara, helst við götur þar sem nýbygging hefur átt sér stað og gengið frá tengingu í leiðinni. Langflest staðföng í þéttbýlinu búa enn við VDSL tengingu fastanets.

Vert er að nefna að fram er komin svo kölluð VoWiFi-tækni sem fjarskiptafyrirtækin eru að innleiða. Þá geta þeir sem búa við stopult farnetssamband og hafa ekki nettengingu í gegnum fastanet fengið sérstakt loftnet til að taka við 4G eða 5G farnetmerki sem síðan tengist við WiFi viðkomandi notenda. Sú tækni dugar þó ekki þegar rafmagnið fer af nema að hafa varaaf/UPS búnað en í Dalabyggð hefur rafmagnsleysi verið nokkuð algengt síðastliðin ár þó uppbygging RARIK og fjárfesting þeirra í dreifikerfinu innan sveitarfélagsins hafi fækkað þeim þónokkuð sl. 2 ár.

## Tetra

Tetra-kerfið er öflugt samtengt, landsþekjandi, stafrænt talstöðvakerfi. Þjónusta þess hófst hér á landi árið 2000 en 2005 tók Neyðarlínan við rekstri þjónustunnar og hóf að útvíkka hana. Um 200 sendistaðir Tetra eru á landinu öllu og nær það nú til meginhluta landsins.<sup>10</sup>

Í tengslum við gerð skýrslu um stöðu fjarskiptamála á Vesturlandi 2023 var kallað eftir ábendingum um Tetra samband, m.a. frá lögreglu, björgunarsveitum og Vegagerðinni. Bárust margar ábendingar um svæði þar sem sambandið væri ekki til staðar eða slitrótt, það voru oftast sömu svæði og þar sem farsímasamband um farnet er ekki til staðar. Skýringin á því er að oft eru sömu staðir notaðir fyrir Tetrasenda og farnetssenda, þ.e. fjarskiptafyrirtækin nýta staðina þegar búið er að byggja þá upp til að stækka þjónustusvæðið.<sup>11</sup> Neyðarlínan rekur um 100 fjarskiptastaði sem samnýttir eru með fjarskiptafyrirtækjum.

Vegurinn um Heydal (vegnr. 55) er meðal þeirra vega sem liggja innan Dalabyggðar þar sem bárust ábendingar um slitrótt Tetra samband skv. fyrrnefndri skýrslu um stöðu fjarskiptamála á Vesturlandi. Þess má geta að vegurinn um Heydal er notaður sem varaleið ef svo ber undir að vegurinn um Bröttubrekku og Holtavörðuheidi eru báðir ófærir.

Í samantekt frá 2022 á farsímasambandi og Tetra var annars vegar stuðst við reiknað þjónustusvæði Tetra (mars 2019) og hins vegar mælingar Neyðarlínunnar. Þar komu fram

<sup>10</sup> Neyðarlínan - Tetra: <https://www.112.is/tetra>

<sup>11</sup> Staða fjarskiptamála á Vesturlandi 2023: <https://ssv.is/wp-content/uploads/2024/01/Lokautgafa-SSV-Fjarskiptauttækt-2.4.pdf>



þónokkrir staðir innan Dalabyggðar þar sem Tetra samband var sagt lélegt eða ekkert (sjá Mynd 1). Sú staða getur því miður haft verulegar afleiðingar og áhrif á störf viðbragðsaðila.

## Tölfræði

Ár hvert gefur Vegagerðin út umferðartölur fyrir mest allt þjóðvegakerfið. Þessar umferðartölur eru gefnar upp sem meðaltöl fyrir ákveðna lengd innan hvers vegar. Talnagögn sýna að sumardagsumferð (SDU) er meiri en vetrardagsumferð (VDU) á öllum vegum innan Dalabyggðar sem tölur eru gefnar út fyrir. Í úttekt atvinnuálanefndar fyrir forgangsröðun vegaframkvæmda í Dalabyggð kom í ljós að á stofnvegum er að meðaltali 348% meiri meðalumferð á dag á tímabilinu júní - september (SDU) heldur en að vetri til.

Aðeins um 38,5% íbúa Dalabyggðar búa í þéttbýlinu, hin 61,5% búa í dreifbýlinu. Af því leiðir að búseta og atvinnulíf dreifist nokkuð um sveitarfélagið. Skólaakstur í Dalabyggð skiptist sem dæmi í 8 leiðir. Stysta leiðin er um 10 km og sú lengsta um 50 km (aðra leið). Af þessum 8 leiðum eru aðeins 2 leiðir skólabíla sem eru lausar við að aka á malarvegi að einhverju leyti eða stærstum hluta, frá upphafsstað til skóla. Samkvæmt Samgöngu- og innviðaaætlun Vesturlands frá 2021 eru aðeins 9 sveitarfélög með stærra vegakerfi en Dalabyggð, ekkert þeirra er með jafn hátt hlutfall malarvega innan sinna marka.<sup>12</sup>

Samkvæmt kortasjá Samgöngustofu urðu á tímabilinu 01.01.2018 til 31.12.2023 yfir 90 slys eða óhöpp innan Dalabyggðar á tímabilinu í heild en til allrar mildi ekkert banaslys.<sup>13</sup>

Eitt af markmiðum laga um Framkvæmdasjóð ferðamannastaða er að styðja við svæðisbundna þróun og við úthlutanir úr sjóðnum er tekið mið af áfangastaðaáætlunum landshlutanna. Í Dalabyggð eru 14 verkefni á áfangastaðaáætlun Vesturlands sem dreifast um sveitarfélagið.<sup>14</sup> Þessi verkefni treysta á að gestir komist klakklaust til og frá svæðinu, eigi ánægjulega heimsókn og styðji með komu sinni við frekari uppbyggingu og hagvöxt í Dalabyggð. Það er stefna stjórnvalda að reyna dreifa ferðamönnum um landið til að minnka álag og halda gæðum í upplifun þeirra. Þar hefur farnestssamband veruleg áhrif í dag þar sem ferðamenn nýta tæknina í meiri mæli á ferðalögum sínum og þurfa að geta kallað eftir aðstoð hvar sem er, líkt og heimamenn.

Hér að framan höfum við farið yfir forsendur atvinnuálanefndar fyrir forgangsröðun farnestssambands í Dalabyggð. Hér á eftir er svo að finna tillögur atvinnuálanefndar Dalabyggðar að forgangsröðun úrbóta á farnestssambandi í sveitarfélaginu. Forgangsröðun er þannig sett upp að fyrst eru tekin fyrir þau verkefni sem verið er að vinna að eða eru að koma til framkvæmda og nefndin leggur áherslu á að verði lokið. Næst fer nefndin yfir þau verkefni sem teljast mega rökrétt framhald af fyrri framkvæmdum eða tillögum nefndarinnar. Loks fer nefndin yfir aðrar áherslur og tillögur í fjarskiptamálum sem beinast bæði að stjórnvöldum, þjónustufyrirtækjum og sveitarstjórn Dalabyggðar.

<sup>12</sup> Samgöngu- og innviðaaætlun Vesturlands: <https://ssv.is/wp-content/uploads/2022/08/samgonguaaetlun.21.3.skjautgafa.pdf>

<sup>13</sup> Vefsíða Samgöngustofu þar sem hægt er að sjá yfirlit yfir umferðarslys: <https://map.is/samgongustofa/>

<sup>14</sup> Áfangastaðaáætlun Vesturlands: <https://indd.adobe.com/view/9bc411c9-64ee-4b2e-a72f-6aa6e0fe247d>

# Forgangsröðun Dalabyggðar

## Yfirstandandi framkvæmdir

### Kvöð um samband á stofnvegum

Eins og segir hér á undan endurnýjaði Fjarskiptastofa tíðniheimildir fjarskiptafyrirtækjanna á síðasta ári (2023) til næstu tuttugu ára. Eitt af skilyrðunum fyrir endurnýjun heimildanna er að slitlaust farsímasamband verði tryggt á stofnvegum fyrir árslok 2026.

Í athugasemdum fjarskiptafyrirtækjanna vegna krafna um tryggða samfellda háhraða farnetsþjónustu á stofnvegakerfinu kemur fram að fyrirtækin voru ekki mjög bjartsýn á markmiðið. Kröfurnar voru taldar óraunhæfar, kostnaðarsamar, erfiðar eða nær ómögulegar í framkvæmd samkvæmt athugasemdum sem fram koma í niðurstöðum samráðs Fjarskiptastofu. Í viðbrögðum Fjarskiptastofu kemur m.a. fram álit þeirra um að að stefna verði að því að þjónustan verði því sem næst slitlaus á þeim vegum sem endanleg skilyrði myndu ná til. Enda sé það mikið öryggisatriði að þjónustan náist alls staðar og huga þarf að mögulegri framtíðarnotkun sem m.a. getur falið í sér stýringu á farartækjum.<sup>15</sup>

Dalabyggð tekur undir áherslur Fjarskiptastofu hvað varðar að ná dekkun farnets sambands á stofnvegum og hvetur til þess að það nái fram að ganga í samræmi við áætlanir.

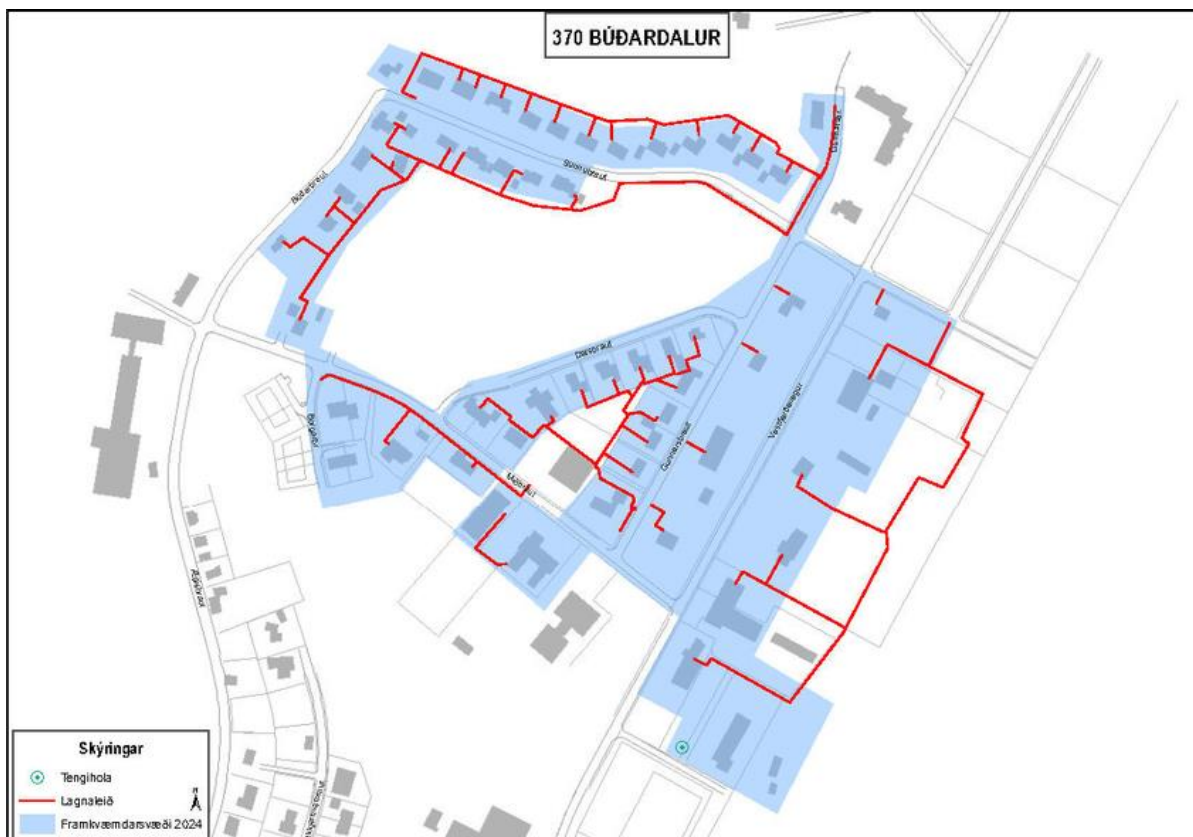
### Ljósleiðaravæðing í Búðardal

Nútímatækni kallar á stöðugri og hraðari tengingar, trygg fjarskipti eru þannig partur af stafrænum innviðum. Fastnet hefur þjónustað heimili og fyrirtæki sem aðaltenging fyrir búnað sem krefst nettengingar sl. ár. Uppbygging þess í dreifbýli hefur verið eitt af áhersluverkefnum stjórnvalda sem hefur skilað sér í auknum lífsgæðum íbúa og byggðarfestu utan þéttbýlis um landið allt, það hefur sannað sig í dreifbýli Dalabyggðar. Rétt er að nefna að Vestfjarðarvegur sem liggur gegnum Búðardal er aðalvegur að heilum landshluta (Vestfjörðum). Það er því nauðsynlegt að í Búðardal geti búið og starfað fólk sem veitir þjónustu við þá sem fara þar um bæði sumar sem vetur. Þá er ungt fólk ólíklegra til að setjast þar að sem ekki er gott aðgengi að interneti, enda þar geysimargt að sækja t.d. atvinnu, aðföng og aðra þjónustu.

Þann 29. febrúar 2024 birti Míla á heimasíðu sinni áætlanir um framkvæmdir við ljósleiðara í þéttbýlinu Búðardal á yfirstandandi ári. Þar kemur m.a. Fram að framkvæmdin felur í sér bæði skurðvinnu og ídrátt í fyrirbyggjandi rör. Fyrirvari er á síðunni að hér sé aðeins um áætlun að ræða.

---

<sup>15</sup> Niðurstaða samráðs - Fjarskiptastofa: <https://fjarskiptastofa.is/library?itemid=b188f5a1-71d2-4370-908a-c2d742d9ce88>



Mynd 5: Sjáskot af vef Mílu - Áætlaðar framkvæmdir, Búðardalur

## Næstu framkvæmdir

### Héraðs- og tengivegir

Um leið og Dalabyggð fagnar markmiði um samband á stofnvegum er bent á að eftir standa yfir 240km vega (héraðsvegir og tengivegir, þ.e. án landsvega) innan sveitarfélagsins sem falla ekki undir þá kvöð. Það er mikið öryggismál bæði íbúa og gesta að á þessum vegum sé í það minnsta lágmarks dekkun sambands. Það sýna m.a. slysatölur en innan Dalabyggðar hafa orðið yfir 90 umferðarslys frá 1. janúar 2018 til 31. desember 2023, allt frá óhöppum án meiðsla til alvarlegra slysa en til allrar mildi ekkert banaslys.

### Heimili og atvinnurekstur

Samkvæmt samantekt sem unnin var fyrir skýrslu um forgangsroðun vegaf framkæmda í Dalabyggð er að finna búsetu og atvinnurekstur við nær alla vegkafla í sveitarfélaginu. Það er samfélagslega mikilvægt að treysta búsetu með tryggu farnettsambandi. Í landbúnaðarhéraði líkt og Dalabyggð erum við ekki síst að horfa til þess að lögbýli eru ekki aðeins heimili fólks heldur einnig vinnustaður. Þar er nauðsynlegt að samband sé til staðar upp á öryggi atvinnurekenda, öryggi búfánaðar þar sem slíkur rekstur er og þá má nefna að í dag eru miklir möguleikar á tæknivæðingu í búrekstri en sambandsleysi getur hamlað innleiðingu á ákveðnum

svæðum. Er þetta einnig lykilatriði þegar horft er til að Dalabyggð geti verið samkeppnishæft atvinnusvæði.

Þá þarf til dæmis að vera hægt að sinna pöntunum á aðföngum, taka á móti pöntunum eða sinna sölu, það þarf að vera hægt að leiðbeina flutningsaðilum og gestum sem eru væntanlegir og ekki síst skal nefna að það þarf að vera öruggt að hægt sé að hringja eftir aðstoð.

## Aðrar áherslur

### Úreltir mælikvarðar

Fjöldi svokallaðra fastra notenda hefur mikið að segja þegar farskiptafélögin kanna markaðslegar forsendur á hverju svæði. Með aukinni umferð og fjölgun ferðamanna er vert að skoða hvort ekki sé þörf á að endurskoða þessi viðmið. Þannig væri tekið með í reikninginn fjölgun fólks á hverju svæði að jafnaði yfir árið hvort sem það dvelur þar til lengri eða styttri tíma. Þeir sem velja að byggja landið utan þéttbýlli svæða, veita þar þjónustu eða sinna öðrum atvinnurekstri eiga ekki að sitja á hakanum þegar verið er að horfa til úrbóta. Það er þess virði að stefna að uppbyggingu innviða um land allt.

### Gönguleiðir

Horfa þarf til þess að gönguleiðir njóta sífellt meiri vinsælda, bæði hjá Íslendingum og ferðamönnum. Átök eru um allt land í merkingu og markaðssetningu gönguleiða en þar getur farnetssamband verið oft lítið eða ekkert. Þar vegur öryggi fólks þungt og eru ófá útköll t.d. Björgunarsveita vegna fólks sem er í vanda, slasað eða týnt eftir að hafa lagt í göngu. Skv. Árbók Landsbjargar 2023 voru nokkur slík útköll á lista yfir stærstu aðgerðir ársins 2022 þ.e. sem þörfuðust 25 manns eða fleiri í viðkomandi aðgerð. Algeng er að þegar göngufólk týnist þá getu leitarsvæðið auðveldlega náð yfir meira en þúsund ferkílómetra. Í slíkum aðstæðum gæti svo sannarlega gagnast vel að ná sambandi við viðkomandi einstakling sem týndur er, s.s. til að hvetja viðkomandi til að halda kyrru fyrir og að halda ró sinni.

### Frístundahúsnæði

Dalabyggð er enginn eftirbátur þegar kemur að frístundadvöl, bæði er um að ræða sumarhús sem og frístundahúsnæði á fyrrum lögbýlum. Sum húsin eru í einkaeigu og notuð af afmörkuðum hóp á meðan önnur eru leigð út svo að sjaldan eru sömu aðilar margar nætur í húsunum. Á sumrin fjölgar því fólki almennt á svæðinu sem kallar ekki síður á mikilvægi þess að samband sé til staðar, hvort sem við erum að hugsa í öryggisskyni eða almennt. Þegar kemur að öryggi má bæði horfa til fólksfjölgunar á tilteknum svæðum og fjarlægðar frá viðbragsaðilum. Hvað almenna þáttinn varðar, þá er margt í daglegu lífi sem kallar á þörfina fyrir að ná sambandi hvort sem það snýr að sambandi við fjölskyldu og vini eða í atvinnuskyni.

### Samtal við landeigendur

Til eru dæmi þess að fjarskiptafélög eigi í samstarfi við einstaka landeigendur varðandi uppbyggingu fjarskiptasenda. Þá geta landeigendur lagt til landrými, jafnvel rafmagn og/eða

Þátttöku við uppbyggingu t.d. þegar kemur að jarðvegsvinnu í skiptum fyrir uppsetningu og rekstur senda sem þjónusta þá ákveðið svæði kringum þá.

## Að lokum

Atvinnumálanefnd Dalabyggðar þakkar öllum þeim sem aðstoðu við gerð forgangsröðunar. Sérstakar þakkir fær Þorsteinn Gunnlaugsson hjá Gagna fyrir veittar upplýsingar.

Markmiðið með gerð þessarar forgangsröðunar var að setja fram raunhæfa áætlun um farnets- og fastanetsamband í Dalabyggð. Ætlun nefndarinnar var að setja fram forgangsröðun í lifandi skjali, sem uppfært er eftir þörfum og hlutaðeigandi aðilar upplýstir um breytingar sem verða. Þannig munu nýjar áherslur koma inn í forgangsröðunina eftir því sem framkvæmdir ná fram að ganga.

Kjörnir fulltrúar og íbúar Dalabyggðar hafa unnið að því statt og stöðugt að vekja athygli á ástandi fjarskiptamála í sveitarfélaginu. Það hefur m.a. verið gert með ályktunum og bókunum sveitarstjórna og nefnda, fundum, greinaskrifum, símtölum, samtölum og viðtölum um árabil. Samantekt þessi og forgangsröðun bætist nú við aðgerðirnar með von um að efnið nýtist til úrbóta.

Atvinnumálanefnd Dalabyggðar leggur það til við sveitarstjórn að samantekt þessi verði send innviðaráðherra, þingmönnum Norðvesturkjördæmis, Fjarskiptastofu, Fjarskiptasjóði, Sambandi íslenskra sveitarfélaga, Samtökum sveitarfélaga á Vesturlandi, Byggðastofnun, fjarskiptafyrirtækjum og sveitarstjórnnum aðliggjandi sveitarfélaga. Forgangsröðuninni verði svo fylgt eftir með beiðnum um fundi með framangreindum aðilum, kynningarfundi með íbúum Dalabyggðar og umfjöllun sveitarstjórnar. Forgangsröðun þessi verði uppfærð árlega, ásamt því að fá reglulega umfjöllun atvinnumálanefndar. Að uppfærslu lokinni verði hún tekin fyrir hjá sveitarstjórn Dalabyggðar og send fyrirnefndum aðilum að nýju.