

---

# Búðardalur í Dalabyggð:

Fornleifaúttekt vegna ráðagerða um athafna- og iðnaðaruppbyggingu við Iðjubraut

---



Gylfi Helgason

---

FS809-20371  
REYKJAVÍK  
2020

FORNLEIFASTOFNUN ÍSLANDS SES



*Forsíðumyndin er af beitarhúsum (DA-090:031). Horft er til norðurs.*

*Myndina tók Gylfi Helgason.*

© 2020

FORNLEIFASTOFNUN ÍSLANDS SES

BÁRUGÖTU 3

101 REYKJAVÍK

SÍMI: (+354) 551 1033

NETFANG: [fsi@fornleif.is](mailto:fsi@fornleif.is)

HEIMASÍÐA: [www.fornleif.is](http://www.fornleif.is)

## Samantekt

Í þessari skýrslu birtast niðurstöður fornleifaskráningar innan 3,5 ha deiliskipulagsreits við Iðjubraut, í landi Fjóss í Búðardal. Skráningin var unnin fyrir Dalabyggð. Reiturinn markast af Vesturbraut til vesturs, og athafnasvæði til suðurs. Til norðurs og austurs nær svæðið aðeins lengra en áveituskurður sem þar er. Úttektarsvæðið er innan þéttbýlisins í Búðardals en tilheyrði áður lögbýlinu Fjósi. Svæðið er í talsverði fjarlægð frá heimatúni Fjóss.

Vettvangsvinna fór fram í lok septembers 2020. Áður en svæðið var kannað var ekki vitað um neinar fornleifar innan úttektarsvæðis. Við vettvangsúttekt fundust beitarhús rétt utan svæðis en helgunarsvæði þess (15 m) nær inn á áhrifasvæði fyrirhugaðra framkvæmda. Tóftin er metin í stórhættu vegna fyrirhugaðra framkvæmda.

### *Efnisorð:*

Fornleifastofnun Íslands, fornleifafræði, deiliskráning, athafna- og iðnaðarsvæði, beitarhús, Dalabyggð

## Riassunto

Questo rapporto fornisce i risultati di una ricognizione archeologica dettagliata condotta in un'area di sviluppo di circa 3,5 ettari proposta a Fjós (ora Búðardalur), nell'Islanda occidentale. Il lavoro è stato svolto per il governo locale, Dalabyggð. L'area è delimitata da Vesturbraut a ovest e da un'area industriale a sud. I bordi nord e est dell'area in questione si trovano appena a nord e ad est di un fossato di irrigazione.

La ricognizione è stata effettuata nel settembre 2020. Nessun sito di interesse archeologico era noto all'interno dell'area di sviluppo considerata. Durante la ricognizione è stato individuato un unico rudere di un ovile. È stato classificato come ad alto rischio rispetto all'attività di sviluppo proposta.

### *Parole chiave:*

Istituto di Archeologia (Islanda), archeologia, stalla, ricognizione dettagliata, Dalabyggð.

## Efnisyfirlit

1 Inngangur.....	6
2 Saga fornleifaskráningar og löggjöf.....	8
3 Aðferðir við fornleifaskráningu.....	10
4 Fornleifaskrá.....	12
5 Saga svæðis og landshættir .....	14
6 Fornleifar innan úttektarsvæðis .....	15
Heimildaskrá .....	18

### Viðaukar

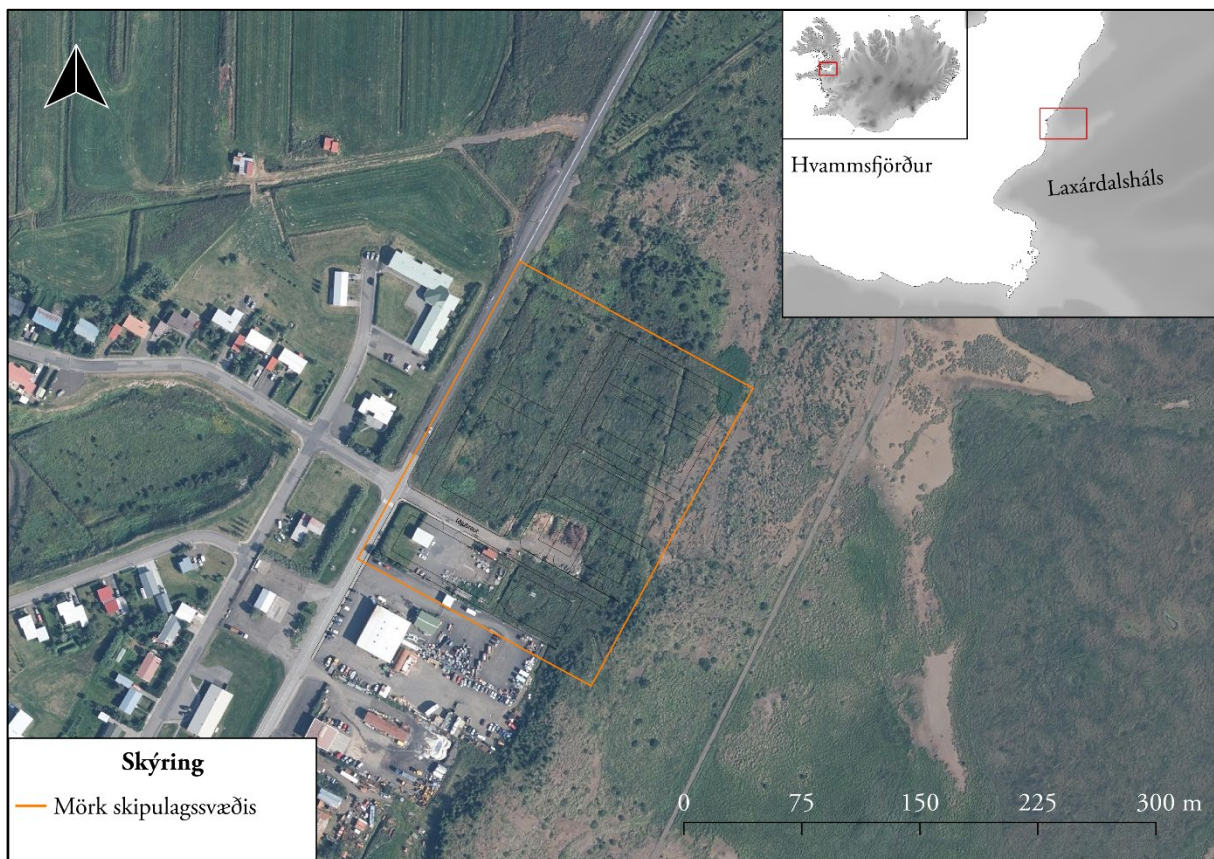
Hnitaskrá ISN93

Minjakort



## 1 Inngangur

Á haustmánuðum 2020 fór Dalabyggð þess á leit við Fornleifastofnun Íslands ses að stofnunin tæki að sér skráningu fornleifa innan um 3,5 ha deiliskipulagsreits við Iðjubraut. Á reitnum er ráðgert að rísi athafna- og iðnaðarstarfsemi. Úttektarsvæðið afmarkast af Vesturbraut til vesturs en athafnasvæði markar það til suðurs. Til norðurs og austurs nær svæðið aðeins lengra en áveituskurður. Úttektarsvæðið er innan þéttbýlis Búðardals sem áður tilheyrði lögbýlinu Fjósi. Svæðið er langt utan við heimatún jarðarinnar (mynd 1) og hefur verið hluti af úthögum þess.



Mynd 1: Kort sem sýnir afmörkun úttektarsvæðis. ©Loftmyndir ehf.

Engin aðalskráning fornminja hefur verið gerð innan Dalabyggðar en svæðisskráning fornleifa (heimildaleit) var gerð af Fornleifastofnun Íslands árið 2008 fyrir hin forna Laxárdalshrepp sem svæðið tilheyrði á fyrri öldum.<sup>1</sup> Engar minjar voru þekktar innan svæðis áður en vettvangsúttekt fór fram. Farið var á vettvang í lok septembers 2020 í stilltu haustveðri. Gengið var skipulega um svæðið og allir minjastaðir hnitsettir og sýnilegar minjar á yfirborði mældar upp með GPS tæki af gerðinni Trimble Geoexplorer 6000. Um vettvangsvinnu, úrvinnslu, og skýrslugerð sá

<sup>1</sup> Eva Kristín Dal 2008.

Gylfi Helgason. Allar ljósmyndir í skýrslunni eru teknar af honum en loftmyndir eru frá Loftmyndum ehf.

Uppbygging skýrslunnar er með hefðbundnum hætti. Á eftir inngangskafla kemur yfirlit um löggjöf um minjavernd í landinu. Í þriðja kafla er farið yfir þær aðferðir sem notaðar voru við skráninguna. Fjórði kaflinn er sjálf minjaskráin þar sem fjallað er um þá fornleif sem skráð var innan úttektarsvæðisins. Í fimmta kaflanum er fjallað lauslega um sögu Fjóss og landshætti jarðarinnar. Í sjötta og jafnframt síðasta kaflanum er farið yfir helstu niðurstöður úttektarinnar. Aftast í skýrslunni eru síðan viðaukar með hnitaskrá og minjakortum.

## 2 Saga fornleifaskráningar og löggjöf

Hátt á aðra öld er liðið síðan skráning fornleifa hófst á Íslandi en þó er enn langt í land að til sé heildstæð skrá um fornleifar á Íslandi. Á síðustu áratugum 19. aldar voru margir minjastaðir kannaðir á vegum Hins íslenska fornleifafélags, einkum staðir sem á einn eða annan hátt tengdust fornsögum og sögu þjóðveldisins. Eftir aldamótin 1900 dró úr fornleifakönnun á vegum félagsins og var þráðurinn ekki tekinn upp að nýju fyrr en um og eftir 1980.

Skóðanir manna á því hvað teljast fornleifar hafa breyst mikið á þessum tíma. Byggingar sem voru hversdagslegar fyrir hundrað árum eru nú orðnar minjar um horfna lífshætti. Skilningur hefur vaknað á nauðsyn þess að skrá upplýsingar um slíkar minjar og vernda þær fáu sem eftir eru fyrir komandi kynslóðir. Nauðsynlegra upplýsinga um gerð og ástand fornleifa er aðeins hægt að afla með vettvangsathugun, og við það er venjulega átt með hugtakinu fornleifaskráning (ýmist aðal- eða deiliskráning). Til þess að vettvangsathugun komi að fullu gagni verður þó fyrst að taka saman ýmsar upplýsingar, bæði skriflegar og munnlegar, sem vísa á minjastaði og geta gefið vísbendingar um hlutverk mannvirkjaleifanna (svæðisskráning).

Á undanförnum árum hafa verið gerðar breytingar á löggjöf um verndun fornleifa og hefur eftirlit með framkvæmd laganna verið aukið. Samkvæmt 21. grein laga um menningarminjar (nr. 80/2012), eru allar fornleifar á Íslandi friðhelgar: „Fornleifum, sbr. 3. mgr. 3. gr., jafnt þeim sem eru friðlýstar sem þjóðminjar og þeim sem njóta friðunar í krafti aldurs, má enginn, hvorki landeigandi, ábúandi, framkvæmdaraðili né nokkur annar, spilla, granda eða breyta, hylja, laga, aflaga eða flytja úr stað nema með leyfi Minjastofnunar Íslands.“ Er þessi fornleifakönnun í anda þeirra markmiða sem sett hafa verið þessari löggjöf. Mat á áhrifum framkvæmda á fornleifar gerir kröfur um fjölþætta athugun á heimildum og vettvangsrannsókn, enda er skilgreining á fornleifum í þjóðminjalögum víðtæk. Fornleifar teljast hvers kyns mannvistarleifar, á landi, í jörðu, í jökli, sjó eða vatni, sem menn hafa gert eða mannaverk eru á og eru 100 ára og eldri, svo sem:

- a. búsetulandslag, skruðgarðar og kirkjugarðar, byggðaleifar, bæjarstæði og bæjarleifar ásamt tilheyrandi leifum mannvirkja og öskuhauga, húsaleifar hvers kyns, svo sem leifar kirkna, bænhúsa, klaustra, þingstaða og búða, leifar af verbúðum, naustum og verslunarstöðum og byggðaleifar í hellum og skútum,
- b. vinnustaðir þar sem aflað var fanga, svo sem leifar af seljum, verstöðvum, bólum, mógröfum, kolagröfum og rauðablæstri,



- c. tún- og akurgerði, leifar rétta, áveitumannvirki og aðrar ræktunarmínjar, svo og leifar eftir veiðar til sjávar og sveita,
  - d. vegir og götur, leifar af stíflum, leifar af brúm og öðrum samgöngumannvirkjum, vöð, varir, leifar hafnarmannvirkja og bátalægi, slippir, ferjustaðir, kláfar, vörður og önnur vega- og siglingamerki ásamt kennileitum þeirra,
  - e. virki og skansar og leifar af öðrum varnarmannvirkjum,
  - f. þingstaðir, meintir hörgar, hof og vé, brunnar, uppsprettur, álagablettir og aðrir staðir og kennileiti sem tengjast siðum, venjum, þjóðtrú eða þjóðsagnahefð,
  - g. áletranir, myndir eða önnur verksummerki af manna völdum í hellum eða skútum, á klettum, klöppum eða jarðföstum steinum og minningarmörk í kirkjugörðum,
  - h. haugar, dysjar og aðrir greftrunarstaðir úr heiðnum eða kristnum sið,
  - i. skipsflök eða hlutar þeirra.
- Mínjar 100 ára og eldri teljast til fornleifa, en heimilt er þó að friðlýsa yngri mínjar


Það er skýrt af þessari skilgreiningu að fornleifar eru ekki aðeins öll mannvirki heldur einnig staðir sem á einn eða annan hátt tengjast menningu og atvinnuvegum, hvort heldur sem er vöð eða álagablettir. Þessari skilgreiningu er fylgt við hefðbundna fornleifaskráningu.

### 3 Aðferðir við fornleifaskráningu

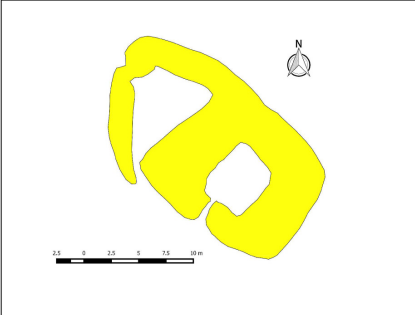
Í skráningarkerfi Fornleifastofnunar Íslands hefur hver sýsla skammstafað heiti (ÁR, SP o.s.frv.) og hver jörð hefur þriggja stafa númer. Miðað er við jarðaskiptingu eins og hún kemur fyrir í Jarðatali Johnsens frá 1847 og byggir tölusetning jarðanna á því. Skipting jarða um miðja 19. öld ræður ekki aðeins númerum í skránni heldur er miðað við hana þegar ákvarðað er hvaða jörð ákveðnir minjastaðir tilheyra. Hverjum minjastað er gefin kennitala sem er þriggja stafa númer sem hengt er við sýslutákn og jarðarnúmer (dæmi: DA-090:001). Fornleifaskráin samanstendur af lista yfir þær fornleifar sem skráðar voru á vettvangi innan rannsóknarsvæðis.

Í skránni fær hver minjastaður eina efnisgrein og er framsetning upplýsinganna stöðluð. Í fyrstu línu hverrar greinar eru grunnupplýsingar auðkennisnúmer, sérheiti, tegund, hlutverk og hnattstaða. Á eftir auðkennisnúmeri kemur sérheiti hennar ef eitthvert er og síðan tegund. Með

Númer jarðar í Jarðatali Johnsens	Númer fornleifar á tiltekinni jörð	Sérheiti	Tegund	Hlutverk	Hnattstaða í landshnitakerfi ISN93
Sýslutákn	SF 175 009	Sveinshlaða	tóft	hlaða	E: 528751 N: 352323



Sveinshlaða 009, horft til norðurs



Ljósmynd af minjastað og uppmæling/teikning

Á túnakorti frá 1920 og bæjarteikningu danskra mælingamanna frá 1904 er sýnt útihús í túnjaðri um 210 m norðan við eldra bæjarstæði 001 og 80 m norðvestan við yngra bæjarstæði 003. Á þeim stað er stæðileg hlöðutóft sem nefnist Sveinshlaða og samtengt eða eldra mannvirki norðvestan við hana. Sveinshlaða er 16 m suðvestan við miðlínu Skaftártúnguvegar (208) þar sem fyrirhugaðar eru framkvæmdir og telst því í stórhættu vegna vegagerðar. Tóftin er í túnjaðri fast suðvestan við Skaftártúnguveg (208). Túnið er í allmiklum halla til suðvesturs. Heildarstærð tóftarinnar er 23x14 m og snýr hún norðvestur-suðaustur. Í suðausturhluta hennar er Sveinshlaða sem er 15x13 m að stærð og snýr norðvestur-suðaustur. Hún er 5x6 m að innanmáli og snýr norðaustur-suðvestur. Hlaðan er niðurgrafin um 1 m og eru veggir hennar um 2 m á hæð innanmáls. Norðvestan við hlöðuna er annað hólfi eða annað mannvirki og er það torfhlaðið. Það er þríhyrningslaga og er 9x6 m að innanmáli, mjókkar til norðvesturs. Op virðist vera inn í það í suðurhorni. Veggir þess eru 0,3-0,4 m á hæð og 2-2,5 m á breidd en veggir hlöðunnar eru 4-5 m á breidd. Hólfin virðast vera samtengt en hlaðan er mun yngri að sjá en hólfið norðvestan við hana. Nokkur hólmyndun er undir norðvesturhluta tóftarinnar og ljóst að mannvirki hafa verið á þessum stað í langan tíma.

**Hættumat:** stórhætta, vegna vegagerðar  
**Heimildir:** Túnakort 1920

Heimild sem vísað er í, nánari færsla í heimildaskrá

Hætta sem staðjar að fornleif

Dæmi um framsetningu upplýsinga um fornminjar í skýrslum Fornleifastofnunar Íslands.

tegundarflokkun er leitast við að skilgreina hvers eðlis fornleifin er, þ.e. hvort um er að ræða mannvirki af einhverju tagi sem enn sést, og þá hverskyns (t.d. tóft, garðlag eða varða), mannvirki sem vitað er um en er horfið (heimild, örnefni) eða fornleif sem ekki hefur verið mannvirki (álagablettur, sögustaður eða vað). Allir fornleifastaðir eru greindir til tegundar en hlutverk þeirra er ekki alltaf hægt að ákvarða. Á eftir hlutverki kemur hnattstaða minjastaðarins í ISN93. Mæling hnattstöðu er gerð með Trimble Geoexplorer 6000 mælitæki og voru allir sýnilegir minjastaðir mældir upp og var merkihniti tekið á hverjum stað hvort sem ummerki um minjar voru sýnilegar eða ekki og staður þannig merktur með því kenninafni sem hann hefur í fornleifaskránni (dæmi: GK-090:002). Samkvæmt lögum hafa allar fornleifar 15 m helgunarsvæði frá ystu mörkum minjastaðarins. Þar sem getur um „heimild um...“ t.d. útihús, þá er átt við að eingöngu eru til heimildir um staðinn, en minjar hafa ekki fundist á vettvangi við skrásetningu. Þó engar minjar hafi fundist, er engu að síður tekin hnattstaða staðarins ef unnt hefur verið að ákvarða hann á grundvelli fyrirbyggjandi upplýsinga með um 50 metra fráviki. Í annari línu hefst lýsing minjastaðar oftast á tilvitnun í fyrirbyggjandi heimildir en síðan er staðsetningu hans lýst. Þar á eftir kemur oft lýsing á aðstæðum og síðast lýsing á mannvirkinu sjálfu ásamt öðrum upplýsingum sem við eiga. Í næstsíðustu línu er lagt mat á þá hættu sem minjastaðurinn kann að vera í. Hættustig eru eftirfarandi: 1) engin hættu, 2) hættu og 3) stórhættu. Minjar á eða við svæði þar sem framkvæmdir eiga sér stað, eða innan skipulagsreits þar sem framkvæmdir eru fyrirhugaðar, teljast í hættu. Í þessari úttekt voru allir minjastaðir innan deiliskipulagsreits metnir í stórhættu vegna framkvæmda vegna þeirrar uppbyggingar sem áætluð er á svæðinu. Í síðustu línu getið heimilda ef einhverjar eru, oft með skammstöfunum, en úr þeim er leyst í heimildaskrá aftast í skýrslunni.

Í skýrslunni eru aðeins birtar upplýsingar um þær minjar sem eru innan úttektarsvæðisins. Af þeim sökum er númeraröðin ekki samfelld í fornleifaskránni.

## 4 Fornleifaskrá

### DA-090 Fjós

#### *Sögulegar heimildir*

**1703:** Jarðardýrleiki óviss, hjáleiga frá Hjarðarholti, samkvæmt Jarðabók Árna Magnússonar og Páls Vídalíns VI, 78.

**1731:** Jarðardýrleiki óviss, hjáleiga frá Hjarðarholti, samkvæmt *Jarðabók yfir Dalasýslu 1731*, 99.

**1847:** Jarðardýrleiki óviss, hjáleiga frá Hjarðarholti, samkvæmt Jarðatali Johnsen, 166.

Kaupstaðurinn Búðardalur (áður Fjósabakki) tók að myndast í landi Fjóss, rétt norðan við Laxárós, í kringum aldamótin 1900. ÁFÍ 2011, 15–16.

Jörðin fór í eyði um miðja 20. öld.

#### *Landsbættir*

**1917:** Tún 7,3 ha. Hús og órækt 2,6 ha. Ræktað tún 4,7 ha. Þýfi 3,1 ha. Girt. (Túnakort frá 1917)

**1703:** „Túnið er mestapart þýft og snögt. Engjar á dreif, í meðallagi, votlendar. Hagar og útigangur sama með heimajörðunni [...]. Túninu spilla stórviðri, sem berja af grasrótina. Engjum spilla sumstaðar niðurfallnir fauskar. Vatnsból er mjög slæmt og erfitt.“ (JÁM VI, 78).

Grjóthlaðin beitarhústóft er rétt austan við Vesturbraut, rúmum 450 m norðan við fjós Ólafs Pá 011 og um 80 m ANA við dvalarheimilið Silfurtún. Beitarhúsin eru á grónum hól. Umhverfis hólinn er framræst votlendi. Trjágróður er víða við tóftina, einkum norðan og austan við hana. Þegar svæðið var skráð í lok september 2020 var það á kafi í háu grasi. Mögulega tengist beitarhúsið fjárbúskap fyrstu íbúa Búðardals, en frekari heimildir þarf til þess að staðfesta það. Tóftin er utan þess svæðis sem tekið var út 2020. Helgunarsvæði tóftarinnar (15 m) er þó innan svæðis og því var hún tekin með í skráninguna.

Beitarhústóftin er tvískipt og er 13 x 5 m að stærð (austur-vestur). Hún er grjóthlaðin en ekki sér í umför vegna þess hve mosagrónir veggir tóftarinnar eru. Á stöku stöðum glittir þó í stæðilegt grjót í veggjum. Hleðslur eru signar og veggir 0,3–0,6 m á hæð og veglegastar er austurveggur tóftarinnar. Sjálf fjárhúsin (hólf A) eru að sunnan. Þau eru 6,5 x 3 m að innanmáli. Botn þeirra er sléttur en hallar smávægilega til suðurs. Op er fyrir suðurhlið miðri. Að baki er hlaðan (hólf B). Hún er 4 x 3 m að innanmáli og snýr þvert á fjárhúsin. Hlaðan er a.m.k. 0,3 m djúp. Austurhluti hlöðunnar er nokkuð ógreinilegur en þar vaxa runnar og stakt barrtré. Tóftin er á lágum hól og ekki er útilokað að hann sé að hluta til uppsafnaðar mannvistarleifar.

**Hættumat:** stórhætta, vegna framkvæmda



Yfirlitsmynd af beitarhúsi 031. ©Loftmyndir ehf.

## 5 Saga svæðis og landshættir

Svæðið sem tekið var út í tengslum við fyrirhugaða uppbyggingu athafna- og iðnaðarsvæðis við Iðjubraut í Búðardal er allt innan marka jarðarinnar Fjóss. Svæðið er um 700 m norðan við heimatún þess og því utan þess hluta jarðarinnar þar sem flestra minja er að vænta. Hér neðar verður stiklað á stóru í sögu jarðarinnar út frá fyrirbyggjandi heimildum.

Jörðin Fjós var upphaflega hjáleiga frá kirkjustaðnum Hjarðarholti. Eins og algengt er með hjáleigur er hennar óvída getið í heimildum. Fjóss er svo vitað sé fyrst getið í rituðum heimildum Jarðabók Árna Magnússonar og Páls Vídalíns frá 1703 en hún er eitthvað eldri en það. Í Jarðabókinni eru upplýsingar um landkosti jarðarinnar. Í henni segir að tún jarðarinnar sé „mestpart þýft og snögg.“ Engjar séu á „dreif, í meðallagi“ og votlendur. Hagar séu síðan eins og heimajörðin (Hjarðarholt); þeir voru því víðlendir og í betra lagi.“ Vatnsból á Fjósi er sagt „mjög slæmt“ og erfitt.“ Stórvíðri spilla einnig túninu og engjum „spilla sumstaðar niðurfallnir fauskar [trédrumbar].“ Engar kvaðir voru lagðar á ábúendur Fjóss í upphafi 18. aldar og hefur það að líkindum stafað af takmörkuðum landkostum hjáleigunnar.<sup>2</sup>

Ekki er vitað um dýrleika hjáleigunnar. Miðað við bústofn hennar 1703 þá voru þar 5 kýr og 62 kindur. Það gera 10 kúgildi.<sup>3</sup> Eitt kúgildi jafngildi einu (stór) hundraði (120) og því hefur bústofn jarðarinnar jafngilt 10 hdr. sem talið hefur verið lágmark stærð til þess að framfleyta einni fjölskyldu um 1700.<sup>4</sup>

Innan jarðarinnar er örnefnið „Búðardalur“. Það er talið fornt og er þess getið í Laxdælu. Þar lenti Höskuldar á Laxárósi<sup>5</sup> og setur síðan búðir „ok er þat kallaðr Búðardalr.“<sup>6</sup> Kaupstaðurinn Búðardalur byggdist síðan úr landi Fjóss við aldamótin 1900. Upphaflega hét kaupstaðurinn Fjósabakkar og tók nafn sitt af hjáleigunni Fjós. Nafninu var þó fljótlega breytt í Búðardal.<sup>7</sup> Upphaf þéttbýlisins má rekja til þess að bændur í suðurhluta Dalasýslu höfðu lengi þurft að sækja verslun langt að, m.a. út í Stykkishólm eða á Skarðsströnd og má því segja að þéttbýlið hafi sprottið upp úr þörf á verslunarstað sem þjónaði dreifbýlinu í suðurhluta sýslunnar. Á fyrri hluti 20. aldar fluttist

---

<sup>2</sup> JÁM VI, bls. 83.

<sup>3</sup> Hér er notaður einfaldur reikningur, 1 kýr = 1 kúgildi; 6 ær = 1 kúg.

<sup>4</sup> Sjá Árne Daníel Júlíusson 2016.

<sup>5</sup> Kristian Kálund telur að líklegt að þar hafi ungir menn verið í sundi eins og nefnt er í Laxdæli (ÍF V, bls. 91–95) á stað sem heitir Papi. KK II, bls. 102.

<sup>6</sup> ÍF V, bls. 26.

<sup>7</sup> ÁFÍ 2011, bls. 15–16.

síðan öll stjórnslá Laxárdalshrepps til Búðardals, m.a. var hreppaþingstaðurinn fluttur þangað frá Hjarðaholti 1931.<sup>8</sup> Bærinn Fjós fór í eyði um miðbik 20. aldar en í dag er Búðardalur stærsta þéttbýlið í Dalabyggð.

### *Landsbættir*

Svæðið sem tekið var út haustið 2020 við Iðjubraut er framræst votlendi utan heimatúns Fjóss. Suðurhluti svæðisins er talsvert raskaður vegna athafnastarfsemi sem tengist þéttbýlinu í Búðardal. Háspennulína liggur sömuleiðis yfir suðausturhorn svæðisins. Á mið- og norðurhluta svæðisins er meiri gróðurþekja. Það svæði er á kafi í grasi og lynggróðri. Hávaxnir runnar og trjágróður setja nokkurn svip á landið. Mosi er mikill í sverði, einkum í rimum og á þúfum. Á austurjaðri svæðisins er gróðursnauðir blettir þar sem mosavaxnar klettanibbur eru áberandi.



**Mynd 2:** Landslag á norðausturhluta svæðisins. Horft til suðausturs.

---

<sup>8</sup> **ÁFI** 2011, bls. 19.



**Mynd 3 og 4:** Á neðri myndinn er horft yfir norðurhluta svæðisins (horft til VSV). Á þeirri efri sést í athafnasvæðið á suðurhluta þess (horft til vesturs).



## 6 Fornleifar innan úttektarsvæðis

Við skráningu fannst ein fornleif, grjóthlaðin beitarhústóft (DA-090:031). Hún var rétt utan áhrifasvæðis fyrirhugaðra framkvæmda. Helgunarsvæði hennar (15 m) lendir þó innan áhrifasvæðis framkvæmda og var hún því skráð. Úttektarsvæðið er að mestu vel gróið votlendi sem hefur verið framræst en líklega hefur svæðið verið nýtt til beitar á fyrri á öldum og rýmar fundur beitarhúsanna vel við þá nýtingu. Tóftin er skilgreind í stórhættu vegna fyrirhugaðra framkvæmda. Það er Minjastofnun Íslands sem mun taka afstöðu til áhrifa framkvæmda á umrædda tóft og hvort einhverra mótvægisáðgerða sé þörf vegna þeirra.

Í lokin er þó rétt að minna að komi áður óþekktar minjar í ljós við framkvæmdir skal samkvæmt lögum um menningarminjar nr. 80/2012 stöðva þær og tilkynna um fundinn til Minjastofnunar Íslands.

## Heimildaskrá

- ÁFÍ 2011:** *Í dali vestur. Árbók Ferðafélags Íslands*. 2011. Reykjavík, Ferðafélag Íslands
- Árni Daníel Júlíusson. 2016. *Af hverju strái: Saga af byggð, grasi og bændum 1300–1700*. Reykjavík, Sagnfræðistofnun Háskóla Íslands/Háskólaútgáfa.
- Eva Kristín Dal. 2008. *Menningarminjar í Laxárdalshreppi: Svæðisskráning fornleifa*. FS405-07183. Reykjavík, Fornleifastofnun Íslands.
- ÍF:** *Íslensk fornrit*. 1935–2002. I–XVII. bindi. Reykjavík, Hið íslenska fornritafélag.
- Jarðabók yfir Dalasýslu 1731*. Magnús Már Lárusson sá um útgáfu. 1965. Reykjavík, Sögufélagið.
- JÁM VI:** *Jarðabók Árna Magnússonar og Páls Vídalíns. Dala- og Barðastrandasýsla*. VI bindi. 1938. Kaupmannahöfn, Hið íslenska fræðafélag.
- JJ:** Johnsen, J. *Jarðatal á Íslandi*. 1847. Kaupmannahöfn: [Án útgefanda].
- KK II:** Kálund, K. 1984. *Íslenskir sögustaðir. Vestfirðingafjórðungur*. II. bindi. Reykjavík, Örn og Örlygur.
- Túnakort 1917.** Túnakort Laxárdalshrepps. Reykjavík: Þjóðskjalasafn Íslands.

Viðauki: Hnitaskrá ISN93

Samtala	Austur	Norður
DA-090:031	370503	515343

Viðauki: Minjakort

